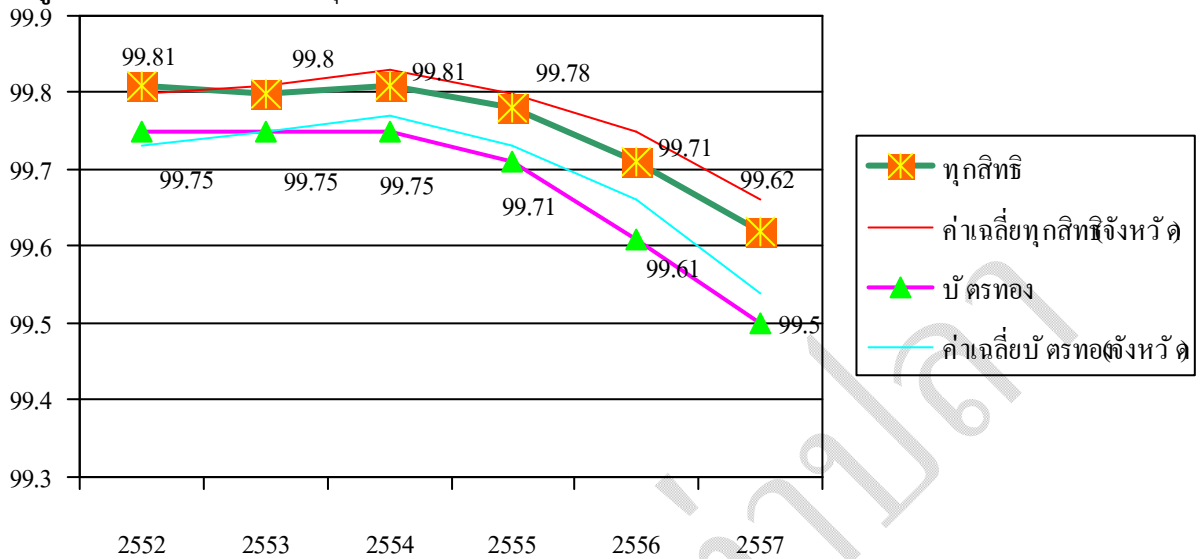


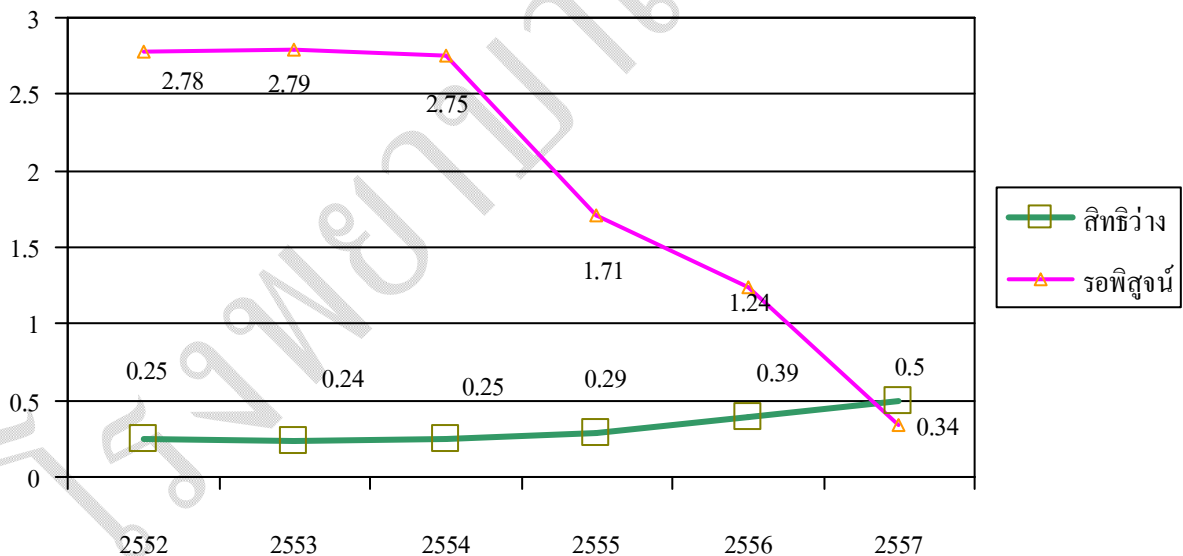
ศูนย์สิทธิประโยชน์

1. งานลงทะเบียนสิทธิ

แผนภูมิที่ 1 แสดงความครอบคลุมสิทธิการรักษาอำเภอท่าปลา

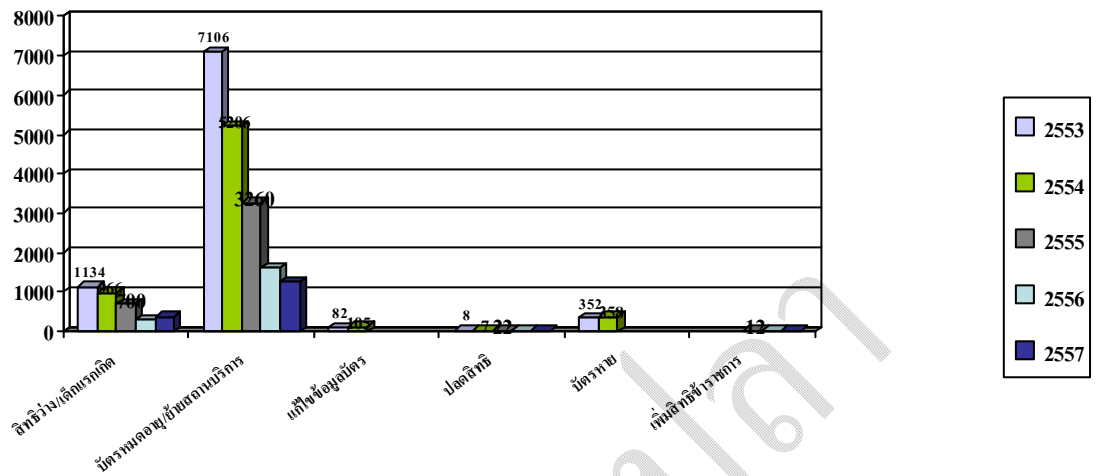


แผนภูมิที่ 2 แสดงจำนวนสิทธิว่างและรอพิสูจน์สถานะอำเภอท่าปลา



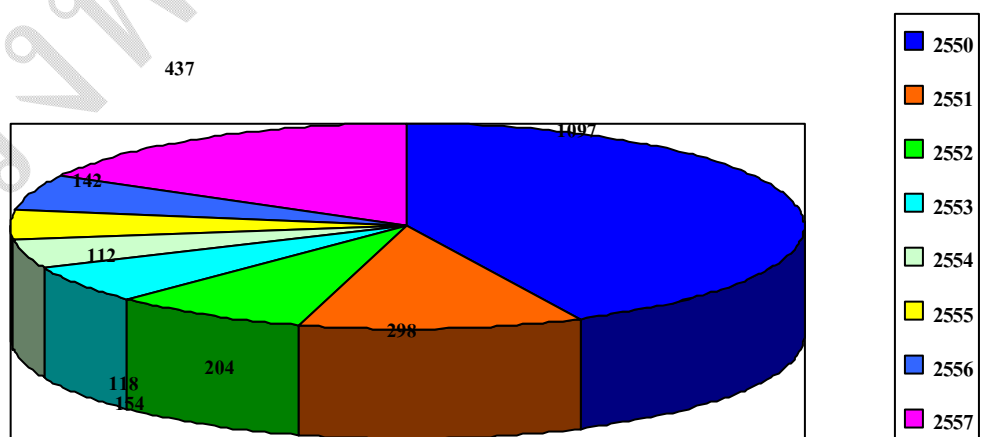
จากแผนภูมิที่ 1 และ 2 แสดงให้เห็นว่า ตั้งแต่ ปี 2555 ถึง ปี 2557 ความครอบคลุมสิทธิทั้งระดับโรงพยาบาลและระดับจังหวัดมีแนวโน้มลดลง ทั้งนี้ เนื่องจากการเปลี่ยนแปลงสิทธิในระดับส่วนกลางบ่อยขึ้น จากการปรับปรุงสิทธิในส่วนของ อปท. เนื่องจากการรับราชการใหม่ การย้ายสถานที่ทำงาน และช่วงรอยต่อระหว่างปลดประกันสังคม และกลุ่มบุตรของข้าราชการในกลุ่มอายุ 20 ปี ส่งผลให้สิทธิว่างยังคงมีอยู่ตลอด แต่มีแนวโน้มลดลง เนื่องจาก สป.สช. ได้มีการ ลงทะเบียนสิทธิกรณีเด็กแรกเกิดให้ตามมติคณะรัฐมนตรี ซึ่งพบว่า รพ.สต.ปางหมื่น, รพ.สต.จริม และ รพ.ท่าปลา มีอัตราสิทธิว่างมากที่สุด คิดเป็นร้อยละ 0.76, 0.63 และ 0.58 ตามลำดับ และพบว่า รพ.ท่าปลา มีบุคคลรอพิสูจน์สถานะมากที่สุดจำนวน 93 คน และ รพ.สต.น้ำรี, รพ.สต.น้ำหมื่น และ รพ.สต.ย่านตุ้ มีอัตราความครอบคลุมสิทธิการรักษา คิดเป็นร้อยละ 100, 99.83 และ 99.78 ตามลำดับ

แผนภูมิที่ 3 แสดงจำนวนการลงทะเบียนบัตรทองกรณีสิทธิว่าง บัตรหมดอายุ ย้ายสถานบริการ แก้ไขข้อมูลบัตร ปลดสิทธิ และบัตรหาย



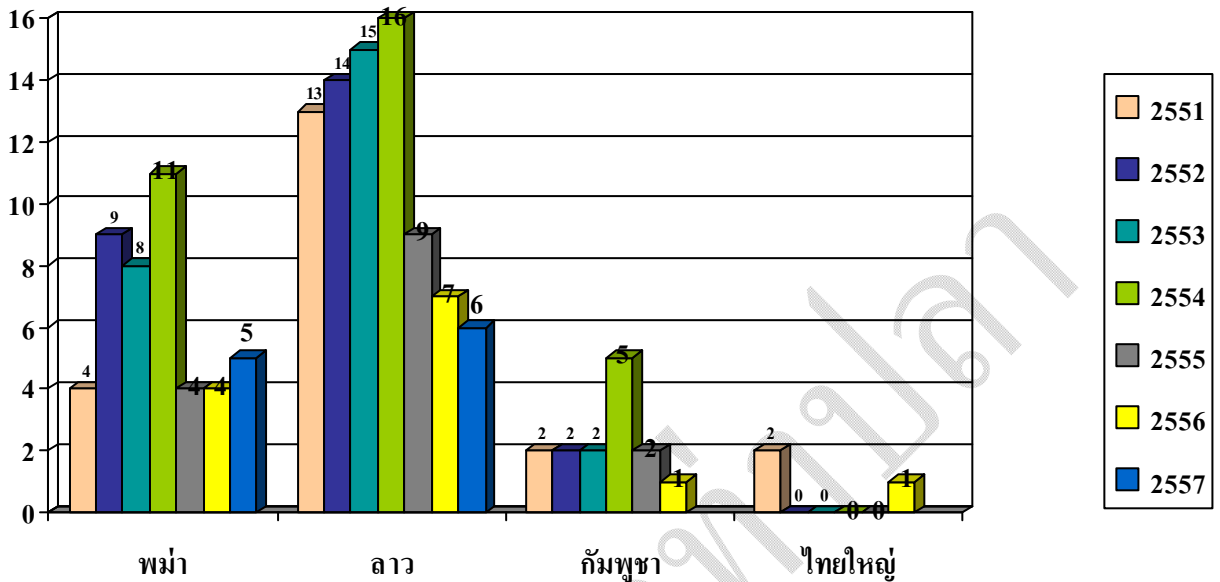
จากแผนภูมิที่ 3 ตั้งแต่ปีงบประมาณ 2555 ไม่มีการแก้ไขข้อมูลบัตรและทำบัตรกรณีบัตรหาย เนื่องจากได้มีระบบการบันทึกข้อมูลผ่านระบบ Internet แบบ online ซึ่งเป็นข้อมูลที่ถูกดึงจากทะเบียนราษฎรทั้งชื่อ สกุลและที่อยู่ ทำให้เจ้าหน้าที่บันทึกข้อมูลไม่ต้องบันทึกด้วยมือ การลงทะเบียนกรณีบัตรหมดอายุและสถานบริการใช้ข้อมูลรวมกันเนื่องจากการลงทะเบียน Online โดยเมนูเดียวกัน ซึ่งลดลงเนื่องจาก กรณีบัตรหมดอายุ ประเภท 72 (ผู้มีรายได้น้อย), 82(อสม.) และ 88 (ครอบครัว อสม.) สป.สช. ได้ทำการต่ออายุบัตรให้อัตโนมัติ ส่วนกรณีบัตรหายได้ยกเลิกไปเนื่องจากใช้บัตรประชาชนแทนบัตรทองแล้ว ที่เพิ่มมาคือ เจ้าหน้าที่สามารถส่งข้อมูลผู้มีสิทธิข้าราชการเข้าในระบบ และในปี 2557 มีการลงทะเบียนเด็กแรกเกิดมากขึ้นตามจำนวนการคลอดในโรงพยาบาล

แผนภูมิที่ 4 แสดงการลงทะเบียนสิทธิโดยตรง



จากแผนภูมิที่ 4 ปี 2557 มีแนวโน้มการลงทะเบียนโดยตรงเพิ่มขึ้น เนื่องจากมีการเพิ่มการจ่ายตรงในส่วนของ อป.ท เข้ามาในระบบอีกสิทธิ จำนวน 300 คน คิดเป็นร้อยละ 68.65 ของการลงทะเบียนจ่ายตรงปี 2557

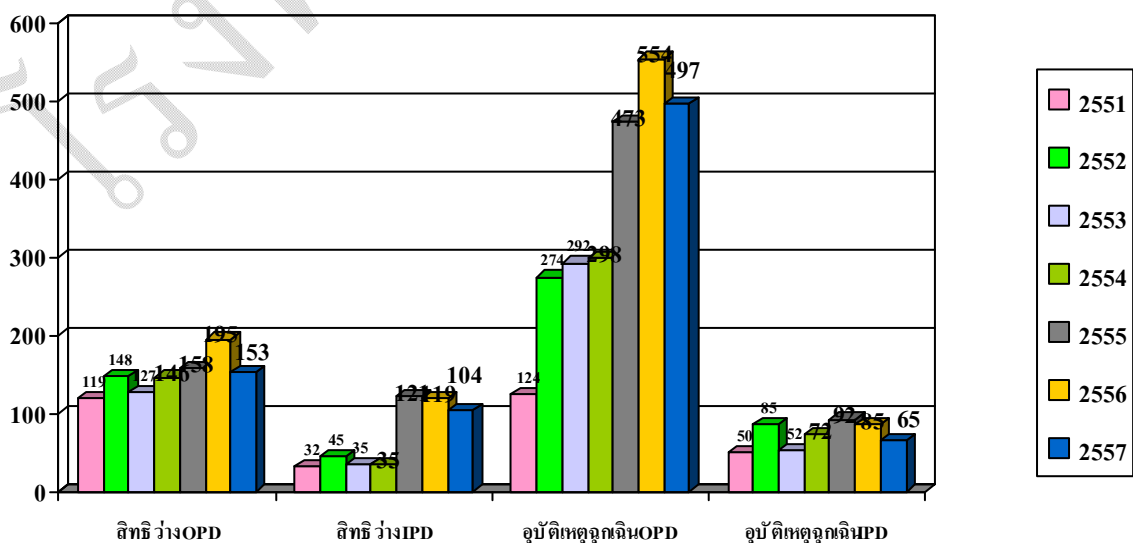
แผนภูมิที่ 5 แสดงการขึ้นทะเบียนประกันสุขภาพบุคคลต่างด้าว



จากแผนภูมิที่ 5 ปี 2557 มีการจัดให้มีการลงทะเบียนแบบ one stop service ในระดับจังหวัด ซึ่งให้ รพ.อุตรดิตถ์ เป็นโรงพยาบาลหลัก และหากบุคคลต่างด้าวมารักษาที่ รพ.ชุมชน ให้ดำเนินการส่งเบิกชดเชยที่ รพ.อุตรดิตถ์แทน จึงส่งผลให้มีการขึ้นทะเบียนบัตรประกันสุขภาพบุคคลต่างด้าวที่ รพ.ท่าปลา รวม 11 คน ในสัญชาติ ลาว ซึ่งลดลงจากปีที่ผ่านมา

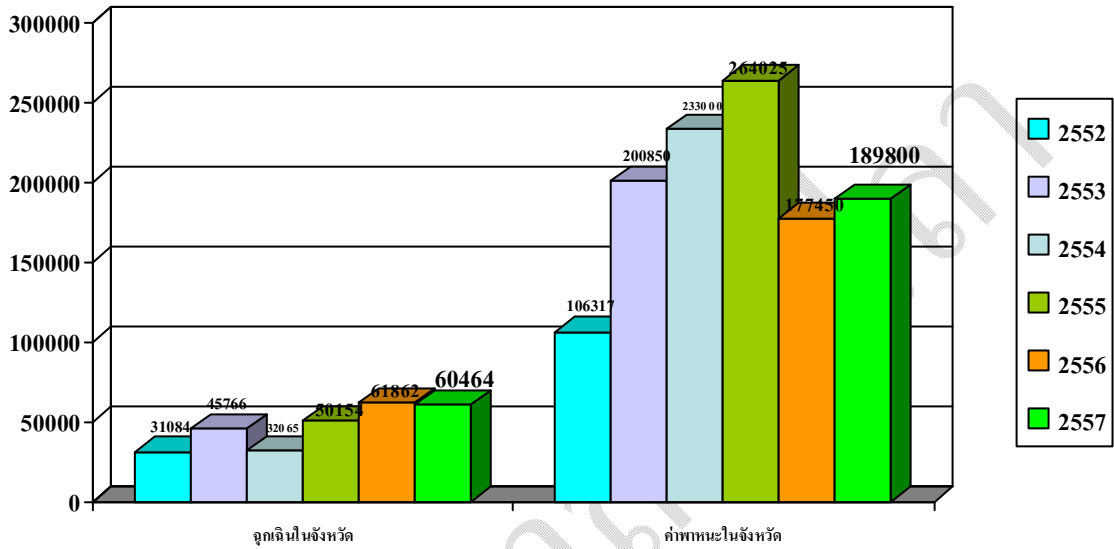
2. งานชดเชยค่าบริการทางการแพทย์

แผนภูมิที่ 6 แสดงจำนวนการขอชดเชยสิทธิหลักประกันสุขภาพถ้วนหน้ากรณี Claim code



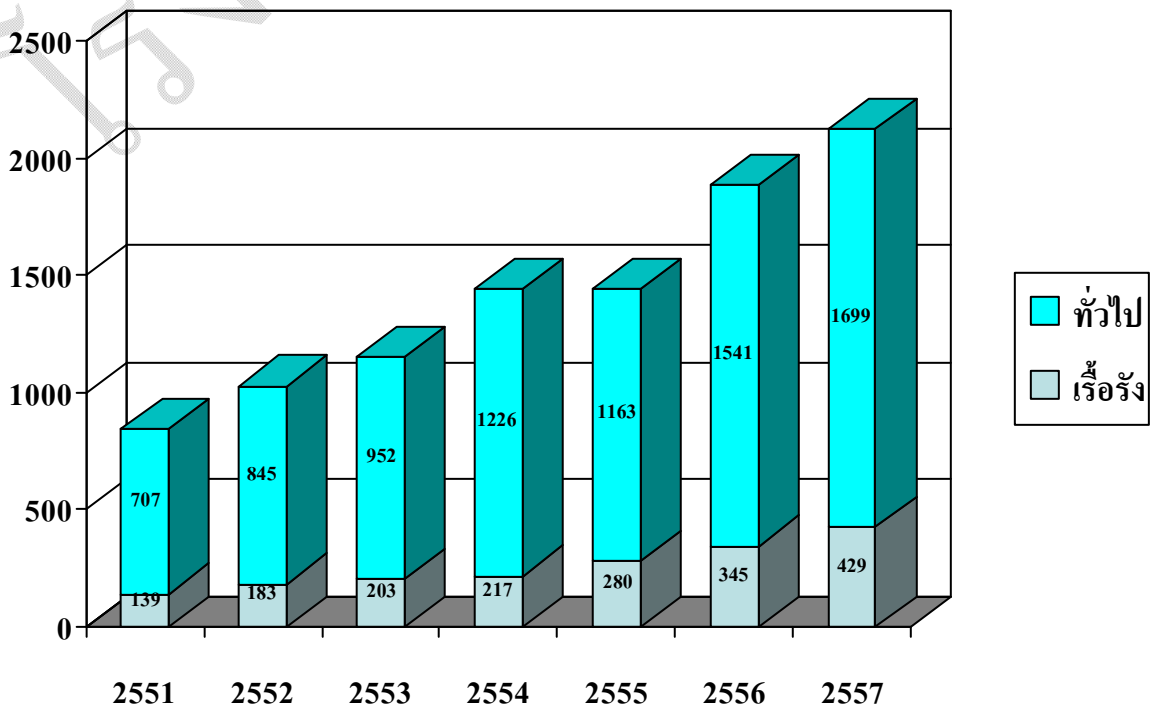
จากแผนภูมิที่ 6 ปี 2557 มีการขอชดเชยสิทธิหลักประกันสุขภาพถ้วนหน้าทั้งกรณีสิทธิว่าง และ อุบัติเหตุ-ฉุกเฉินลดลงทั้งผู้ป่วยนอกและผู้ป่วยใน ซึ่งแปรผันตามสภาวะการเจ็บป่วยและการเกิดอุบัติเหตุเมื่อ เข้ารับการรักษารักษาของผู้รับบริการ

แผนภูมิที่ 7 แสดงค่าใช้จ่ายสิทธิหลักประกันสุขภาพถ้วนหน้าในเขต สป.สช.สาขาจังหวัดอุดรดิตถ์

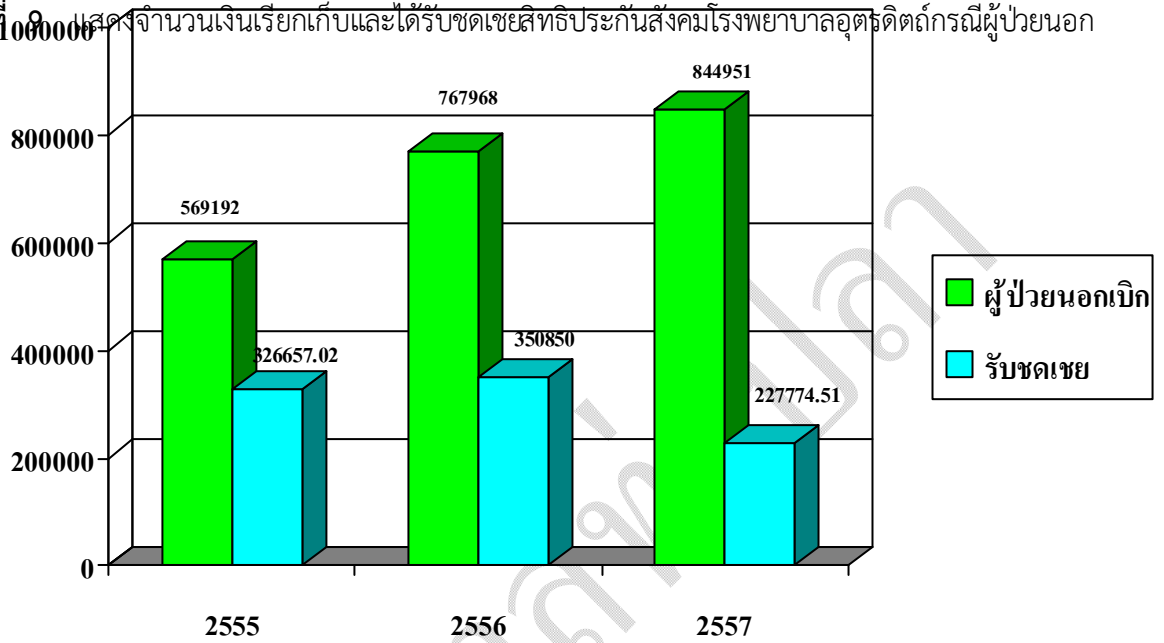


จากแผนภูมิที่ 7 ปี 2557 โรงพยาบาลท่าปลา มีค่าใช้จ่ายในการให้บริการผู้ป่วยที่มีสิทธิประกันสุขภาพถ้วนหน้าเขต สป.สช.สาขาอุดรดิตถ์ กรณีอุบัติเหตุ - ฉุกเฉิน ใกล้เคียงกับปี 2556

แผนภูมิที่ 8 แสดงจำนวนครั้งการเรียกเก็บค่ารักษาพยาบาลสิทธิประกันสังคมโรงพยาบาลอุดรดิตถ์กรณีผู้ป่วยนอก

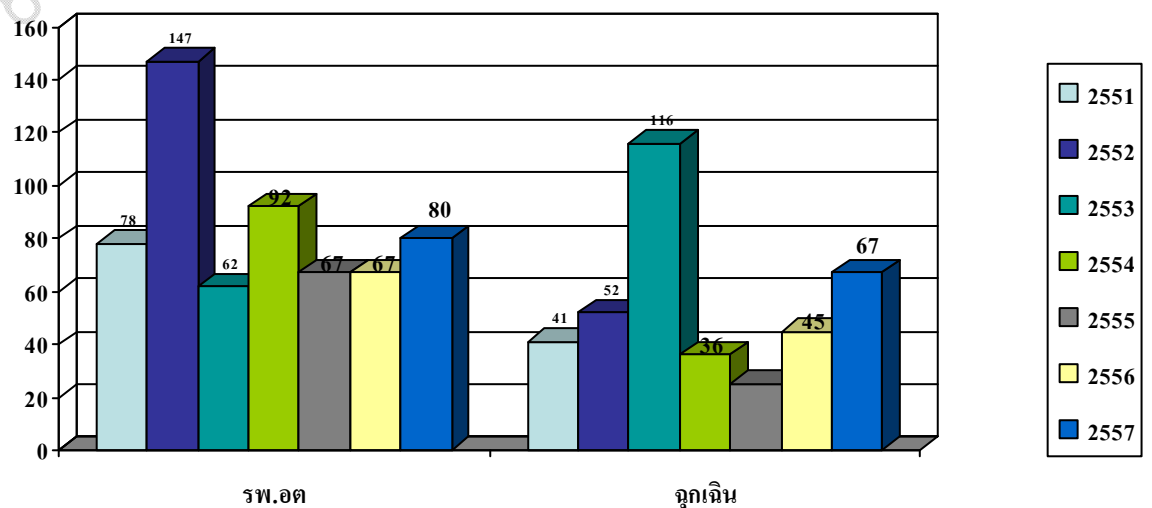


แผนภูมิที่ 10 แสดงจำนวนเงินเรียกเก็บและได้รับชดเชยสิทธิประกันสังคมโรงพยาบาลอุตรดิตถ์กรณีผู้ป่วยนอก

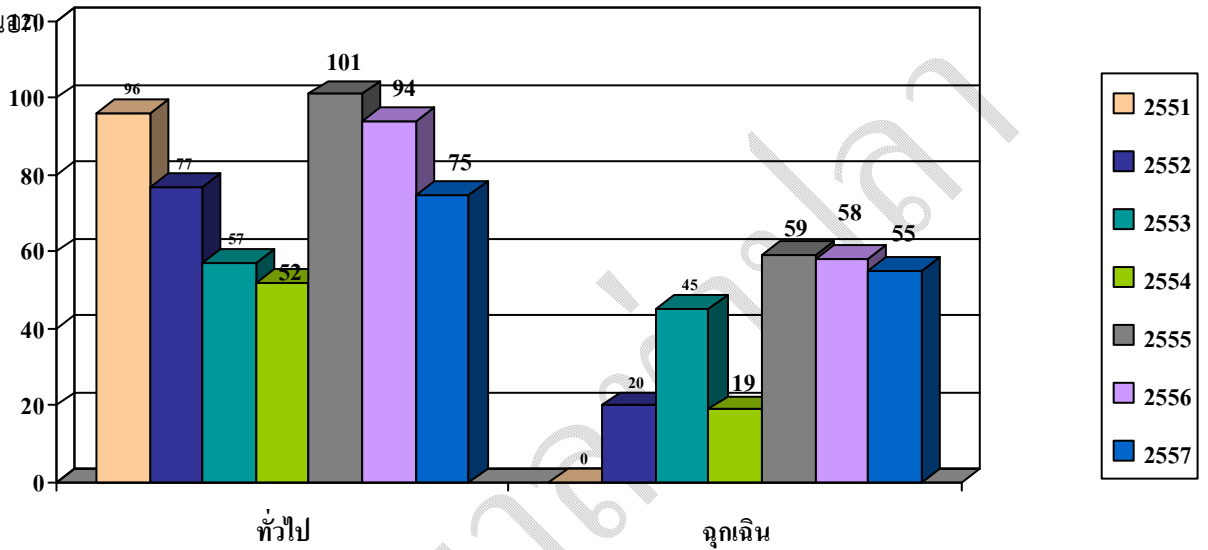


จากแผนภูมิที่ 8 และ 9 จะเห็นว่า ผู้รับบริการมีแนวโน้มเพิ่มขึ้นทุกปีทั้งรับบริการโรคทั่วไป และโรคเรื้อรังโดยปี 2557 เพิ่มขึ้น 2.5 เท่า จากปี 2551 ส่วนการเรียกเก็บค่าบริการผู้ป่วยประกันสังคมโรงพยาบาลอุตรดิตถ์ผู้ป่วยนอกและโรคเรื้อรัง เพิ่มขึ้นทั้งจำนวนครั้งและจำนวนเงิน การชดเชยในปี 2555 และ 2556 คิดเป็นร้อยละ 57.39 และ 45.69 ของจำนวนเงินที่เบิกทั้งปี และในปี 2557 ได้รับชดเชยในไตรมาสที่ 1 และ 2 คิดเป็นร้อยละ 49.75 ของจำนวนเงินที่เบิก 2 ไตรมาส เฉลี่ยเบิกรายละ 485.65 บาท แต่ได้รับชดเชยเฉลี่ย 232.19 บาท

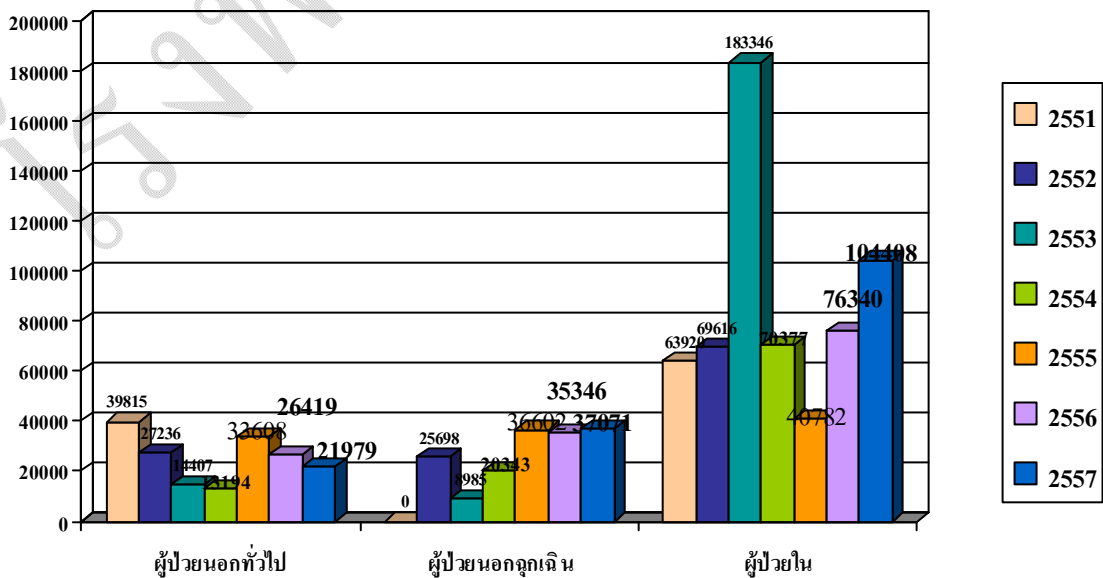
แผนภูมิที่ 10 แสดงจำนวนวันนอนสิทธิประกันสังคมโรงพยาบาลอุตรดิตถ์ และกรณีฉุกเฉินผู้ป่วยใน



แผนภูมิที่ 11 แสดงจำนวนครั้งการเรียกเก็บค่าบริการผู้ป่วยประกันสังคมสังกัดกระทรวงฯและฉุกเฉิน ผู้ป่วยนอก

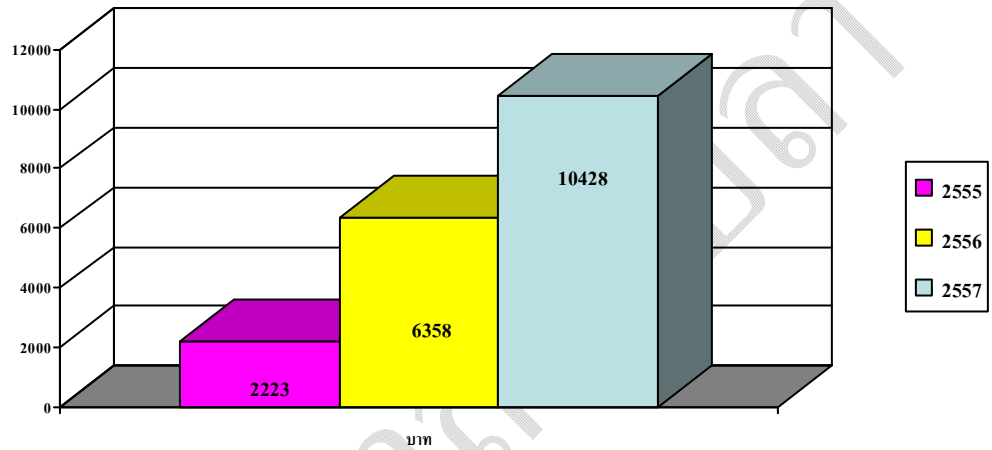


แผนภูมิที่ 12 แสดงจำนวนเงินการเรียกเก็บค่าบริการผู้ป่วยประกันสังคมสังกัดกระทรวงฯ และฉุกเฉิน



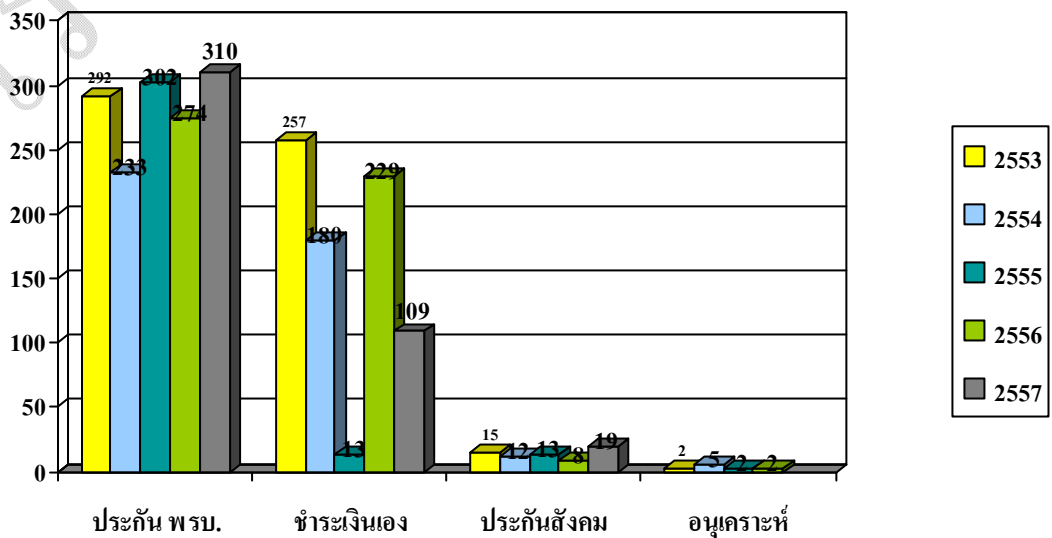
จากแผนภูมิที่ 10, 11, และ 12 แสดงให้เห็นว่า ปีงบประมาณ 2557 การเรียกเก็บค่าบริการผู้ป่วยประกันสังคมผู้ป่วยในสูงขึ้นจากปี 2556 เนื่องจากมีจำนวนวันนอนที่เพิ่มขึ้น 1.5 เท่า ของปี 2556

แผนภูมิที่ 13 แสดงจำนวนค่าบริการสิทธิประกันสังคมกรณีทุพพลภาพ

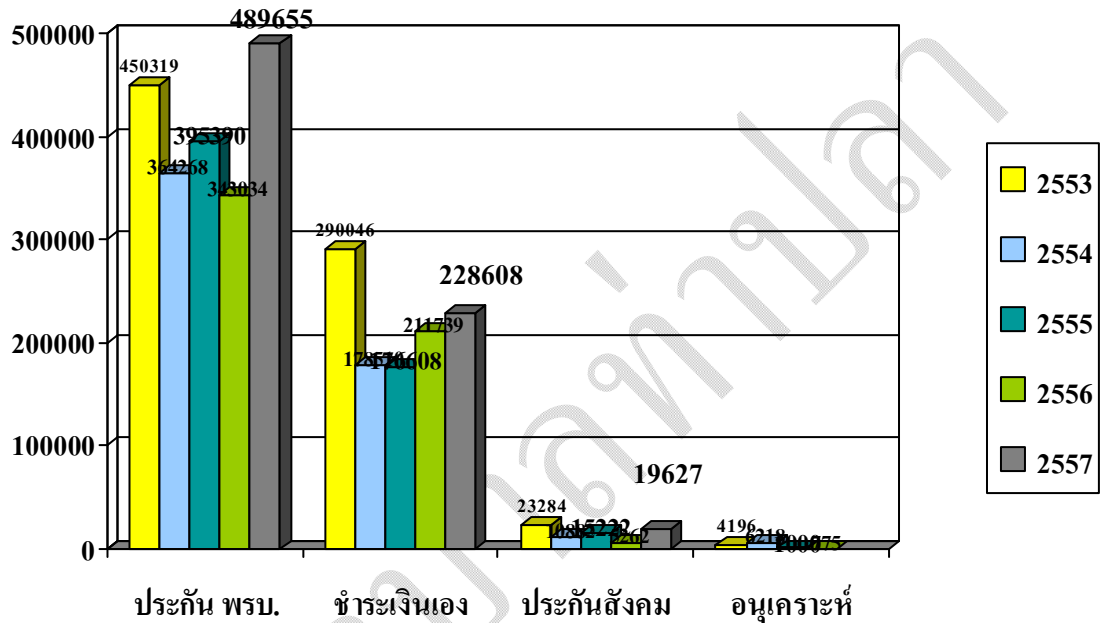


จากแผนภูมิที่ 14 แสดงให้เห็นว่า ปีงบประมาณ 2557 มีการเบิกกรณีทุพพลภาพเพิ่มขึ้น 1.64 เท่า จากปี 2556 เนื่องจาก มีผู้ทุพพลภาพรับบริการเพิ่มขึ้น อีก 1 คน ที่รักษาด้วยโรคเรื้อรัง และทำกายภาพบำบัด

แผนภูมิที่ 14 แสดงจำนวนครั้งการใช้สิทธิการรักษากรณีประสบภัยจากรถ

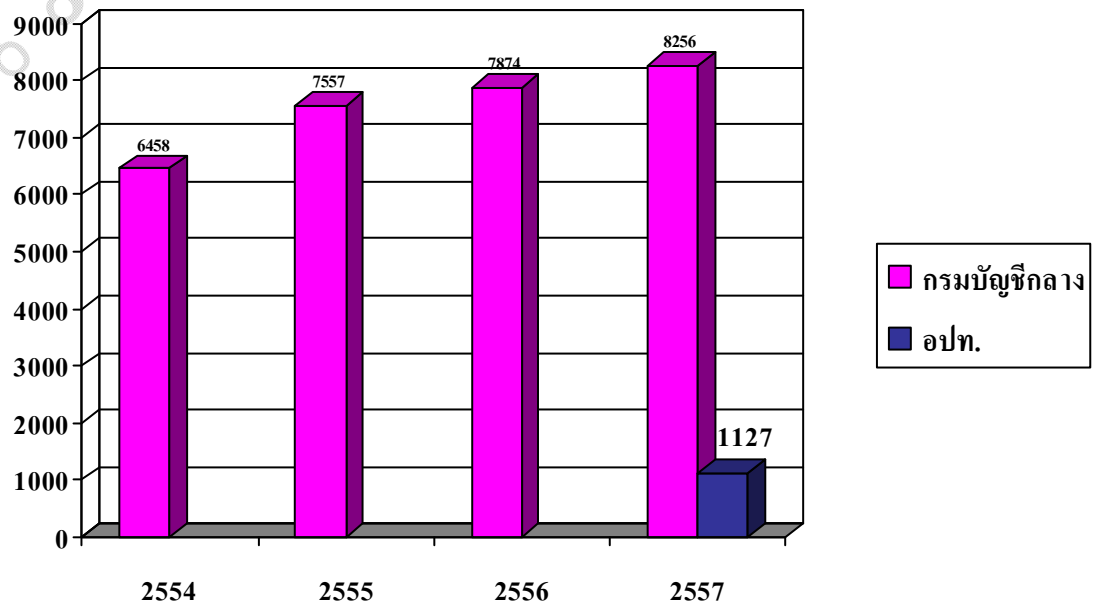


แผนภูมิที่ 15 แสดงจำนวนเงินการใช้สิทธิการรักษากรณีประสบภัยจากรถ

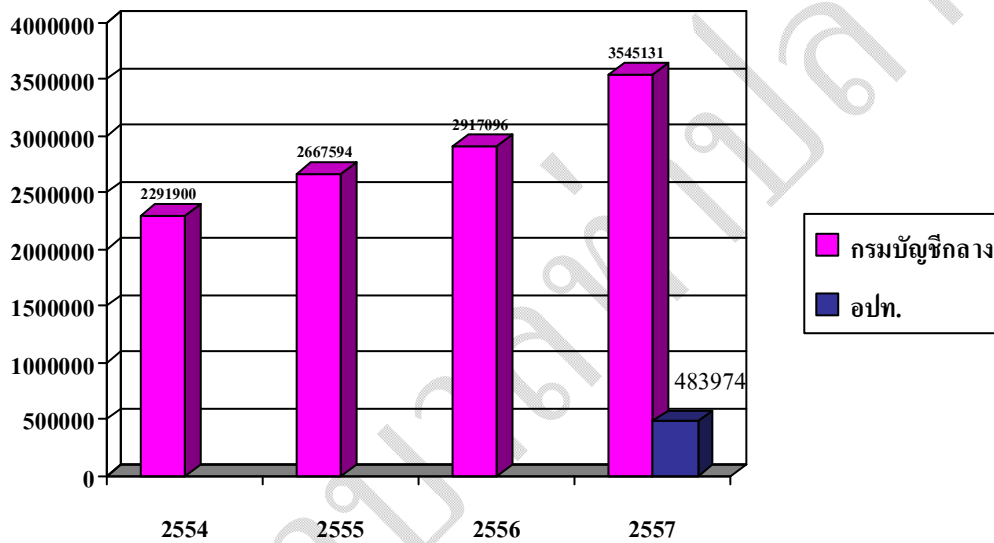


จากแผนภูมิที่ 14 และ 15 ผู้ประสบภัยจากรถเพิ่มขึ้น โดยใช้สิทธิในการรักษา พรบ. มากที่สุด ตั้งแต่ ปี 2553 เป็นต้นมา รองลงมาชำระเงินเอง และประกันสังคม โดยไม่มีผู้ขออนุเคราะห์คำรักษาพยาบาล

แผนภูมิที่ 16 แสดงจำนวนครั้งรับบริการสิทธิจ่ายตรงกรมบัญชีกลางและ อปท. กรณีผู้ป่วยนอก

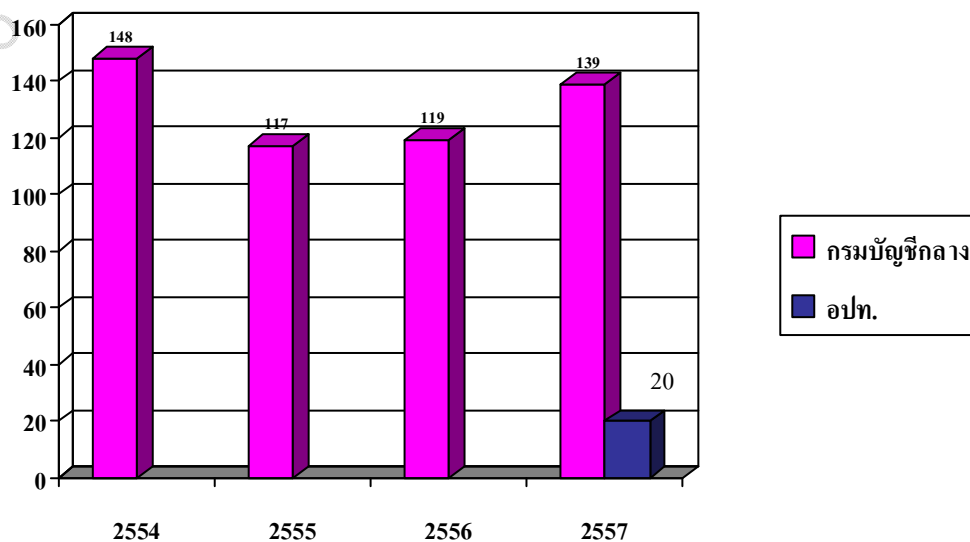


แผนภูมิที่ 17 แสดงจำนวนเงินการเรียกเก็บสิทธิจ่ายตรงกรมบัญชีกลางและ อปท. กรณีผู้ป่วยนอก



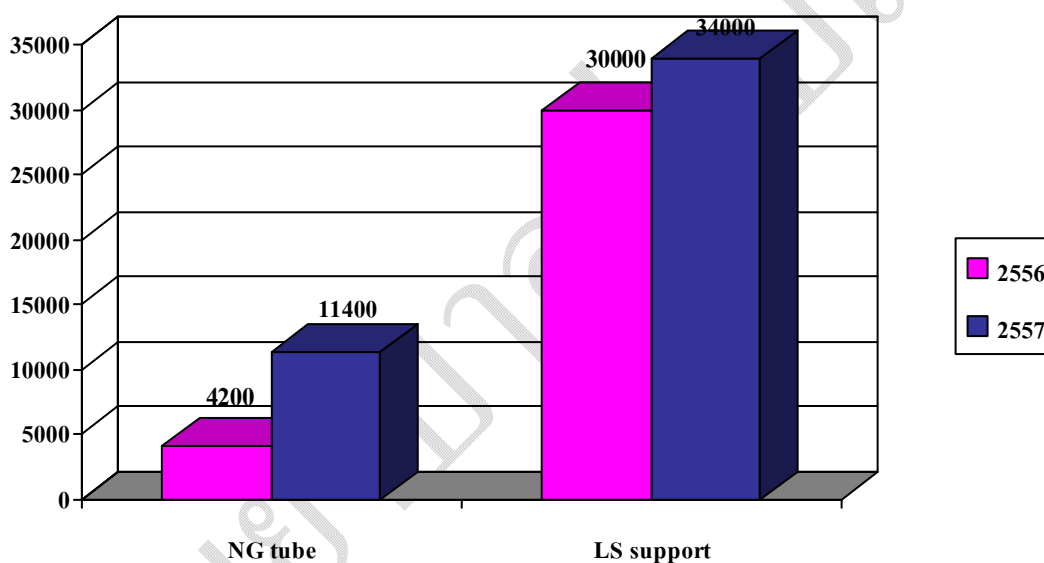
จากแผนภูมิที่ 16 และ 17 แสดงให้เห็นว่า ปี 2557 สิทธิจ่ายตรงกรมบัญชีกลาง จำนวนครั้งรับบริการเพิ่มขึ้น ร้อยละ 4.85 และเบิกชดเชยเพิ่มขึ้น ร้อยละ 21.83 จากปี 2556 และเริ่มมีการเบิกจ่ายตรงอปท. โดยคิดเป็นร้อยละ 12.14 ของเบิกกรณีจ่ายตรงทั้งหมด

แผนภูมิที่ 18 แสดงจำนวนครั้งการเรียกเก็บสิทธิจ่ายตรงกรมบัญชีกลางและ อปท. กรณีผู้ป่วยใน



จากแผนภูมิที่ 18 แสดงให้เห็นว่า ปี 2557 ผู้ป่วยในมีผู้รับบริการสิทธิจ่ายตรง ทั้ง อปท. และ กรมบัญชีกลาง โดยสิทธิกรมบัญชีกลางมีแนวโน้มเพิ่มขึ้นจากปี 2556 ร้อยละ 16.81

แผนภูมิที่ 19 แสดงการเรียกเก็บกรณี Instrument (NG tube และ Lumbosacral support) จาก สป.สช.



จากแผนภูมิที่ 19 NG tube ชดเชยกรณีต้องใส่สายค้ำไว้เพื่อให้อาหารนาน 1 เดือนขึ้นไป ราคาเส้นละ 300 บาท ปี 2556 และ 2557 จำนวน 14 และ 38 เส้น ตามลำดับ ส่วน LS Support ชดเชยทุกกรณี ขึ้นละ 1,000 บาท ปี 2556 และ 2557 จำนวน 30 และ 34 ชิ้น ตามลำดับ